



Bulletin n° 9  
mai 2002



Association du château de  
la Roche - Ollon

**Billet de la trésorière:**

*Entre ces pages est inséré le bulletin de versement permettant de vous acquitter de la cotisation de membre pour l'année 2002. Merci de le faire dès que possible.*

*Dans ma cave, le stock de bouteilles de vin du Château (Pinot noir 98 à 15 Frs la bt) est à disposition des amateurs. Contactez-moi!*

*Alice Kalbfuss*

**Présidente:**

Mireille Jemelin à Ollon, 024 499 21 66  
mireille.jemelin@bluewin.ch

**Vice présidente:**

Christiane Tissot-Mérinat à Ollon, 024 499 10 06  
ctissot@edunet.ch

**Trésorière:**

Alice Kalbfuss à Ollon, 024 499 10 12

**Secrétaire:**

Danièle Croci-Torti à Ollon, 024 499 22 80  
danyetguy@bluewin.ch

Site internet: <http://www.swisscastles.ch/Vaud/ollon/default.htm>  
Email: [chateauruche@hotmail.com](mailto:chateauruche@hotmail.com)

*Légende de la couverture :  
Château de la Roche, façade Est  
Photo Marie Gut à Ollon*

## Editorial

*En novembre dernier, j'ai eu l'honneur et le plaisir de succéder à Brigitte Pradervand à la présidence de l'Association du Château d'Ollon. Mme Pradervand a pendant de nombreuses années fait bénéficier l'Association de ses précieuses compétences en histoire. Pour cette raison entre autres, elle reste membre du comité.*

*Grâce à une récolte de fonds fructueuse, le château va progressivement acquérir une structure interne qui permettra l'utilisation de ses vastes espaces. La tâche principale du comité sera donc d'animer cette vénérable bâtisse. Voici quelques points forts qu'il s'efforcera de concrétiser :*

*- un centre de documentation pour la région (histoire, faune, flore notamment)*

*- des rendez-vous réguliers d'octobre à avril, un soir par mois, avec différents thèmes, par exemple la musique, le théâtre, la philosophie, l'éthique, les sciences, la politique. Certains rendez-vous pourraient prendre la forme de cafés-philos ou cafés scientifiques pour une plus grande interactivité avec le public*

*- des événements ponctuels de plus grande envergure dans différents domaines artistiques. La fête du pain et du vin restera naturellement un rendez-vous annuel*

*- un café bibliothèque permettant de consulter sur place des documents appartenant au château qui a actuellement en prêt une collection de livres anciens (bibliothèque paroissiale)*

*Mon souhait le plus cher est que le château d'Ollon devienne un lieu de rencontres, d'échanges, de plaisirs partagés. Un double défi nous attend, créer une animation originale et de qualité, et se renouveler dans le long terme.*

*Pour terminer, quelques mots de présentation personnelle : j'habite Ollon depuis 26 ans, je suis biochimiste de formation, enseignante actuellement, membre de plusieurs comités d'éthique et conférencière épisodique dans le domaine de la vulgarisation scientifique.*

Mireille Jemelin  
Présidente de l'Association

## LE CHATEAU D'OLLON - animations théâtrales

Depuis trois ans, une petite troupe se produit dans un théâtre improvisé, lors de la Fête du Pain et du Vin, afin de récolter quelques fonds pour la restauration du château. En 2000, ce furent les "Exercices de Style" de R. Queneau, dont une vingtaine de variations étaient interprétées par Diane Morattel, Isabelle Watson, Françoise Goy et Daniel Viret, soutenus par un accompagnement musical de René Vuadens, qui passait allègrement de la flûte à coulisse au xylophone, de la guitare au flexophone.



En 2001, le ton devenait plus acidulé avec une mise en scène des bandes dessinées de Claire Bretécher. Cora, Diane et Isabelle évoluaient de la petite enfance au troisième âge, avec pour seuls accessoires quatre brouettes, tour à tour poussette, fauteuil, ordinateur, bureau... Une respiration ponctuelle était offerte au public sous la forme d'arrangements chantés de la Water Music et Fireworks Music de Handel.

## MISE EN ESPACE: René Vuadens

Originaire de Blonay, René Vuadens s'installe en 1964 à Ollon où il enseigne jusqu'en octobre 2000.

En 1983, il reprend la direction de "L'Aurore" à Antagnes pour la création de "Jean du Bouillet".

Son dynamisme et sa créativité lui ont permis la réalisation de spectacles aussi différents que "L'Arlésienne", "Le Fil à la patte", "Le Procès pour l'ombre de l'âne", "La Trattoria", "Paris", "La Noce à Thomas", "Silence en Couliesses", "La Périchole", "La Belle Hélène" de J. Offenbach, "Caviar ou Lentilles" et, cet été, "Le Clos des Ecovets".

Depuis 98, il monte parallèlement des spectacles courts et intimistes, afin d'animer les balades dans le vignoble d'Ollon. Ainsi naissent les mises en scène de "poèmes de Raymond Devos", des "Exercices de Style de Raymond Queneau" et des "extraits de bandes dessinées de Claire Bretécher".

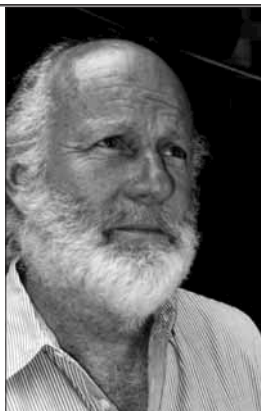
## GILLES EN TRIO

Cette année, le même trio, toujours accompagné par René, aborde le répertoire de Gilles. Une douzaine de chansons sont choisies, à deux ou trois voix, et mises en scène avec humour et simplicité. Certaines, telles le Männerchor de Steffisbourg et le Bonheur, font partie des classiques; d'autres sont moins connues, une, même, inédite; toutes révèlent l'extraordinaire talent de ce poète-musicien, qui savait si bien évoquer la

société, et dont les textes sont toujours d'une actualité brûlante. Ce spectacle a été inauguré lors des balades dans les vignes en début septembre 2001 et vous sera présenté lors de la Fête du Pain et du Vin à Ollon, le samedi 1er juin 2002. Nous espérons vous y rencontrer nombreux.



Isabelle



## Découverte au Château! Des peintures du XVIe siècle...

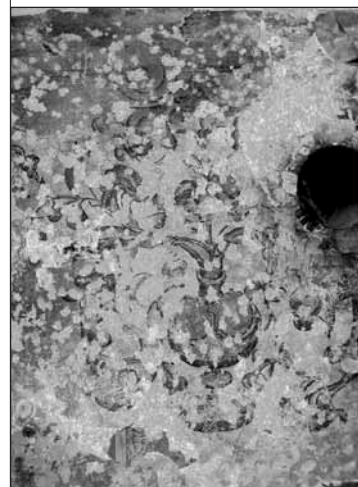
Sur la paroi sud d'une des pièces située au premier étage du château, plusieurs éléments laissent à penser que cet espace était autrefois une pièce noble, plus grande qu'aujourd'hui et de belle qualité. En effet, une partie d'un intéressant décor polychrome composé d'éléments floraux agrémentés de frises a été retrouvée sur cette paroi.

Ce décor, peint à la détrempe sans doute avec un liant organique, est exécuté sur un enduit de plâtre dur lissé à la truelle. Ce support paraît plus ancien que le décor peint, vraisemblablement du début du XVIe siècle notamment au vu de son état patiné.

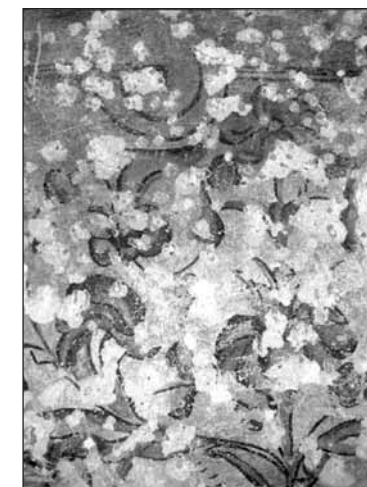
La qualité de cet ensemble floral peint est remarquable dans son exécution et paraît dater de la fin du XVIe siècle. Il est rare de trouver ce genre d'ornement avec une si large palette polychrome. Le vase qui contient la gerbe florale est très élégant. Ce décor semble se trouver essentiellement sur la partie supérieure de la paroi. L'étape suivante ne présente à première vue aucun décor, seuls divers badigeons de teintes monochromes ont été appliqués sur le support d'origine. À la troisième étape de peinture, un autre décor est observé, cependant plus simplifié et composé d'un bandeau supérieur gris bleuté foncé suivant le bord du plafond et d'un soubassement peint de même dimension et de même teinte sur un fond de paroi gris plus clair. Les étapes suivantes ne présentent aucun élément particulier.

Lausanne, le 27 mars 2002

Fanny Nicollier, Atelier Saint-Dismas



vase avec éléments floraux



détail des éléments floraux

## PROJET DE RENOVATION DU CHATEAU

Où en sommes-nous aujourd'hui?

Nous sommes tous impatients de voir se concrétiser la première phase de rénovation du Château, après les actions de transfert des garages et l'assainissement du pourtour de notre bâtisse.

La recherche de fonds s'est achevée au printemps dernier par la récolte de 290'000 Fr, résultat magnifique et nous remercions tous ceux qui ont contribué à ce succès. Certains milieux locaux n'ont malheureusement pas encore répondu à notre sollicitation, mais nous espérons les convaincre lorsque notre projet sera concrétisé.

Il y a une douzaine d'années, la section cantonale des Monuments Historiques avait octroyé une somme de 50'000 Fr pour effectuer des investigations archéologiques sur notre site. Cette étude n'étant malheureusement pas terminée, et le crédit cantonal étant épuisé, il a fallu que la Fondation prenne en charge l'achèvement de ces investigations pour un coût de 18'000 Fr. En plus, nous avons dû assumer une facture de 10'000 Fr pour des analyses de dendrochronologie afin de dater, avec plus de certitude, certaines parties du Château. Nous espérons récupérer cette dernière somme sur le subventionnement cantonal au décompte de la fin des travaux.

En juillet dernier, nous avons reçu le rapport final, base indispensable pour effectuer les études d'ingénieur et d'architecte. En effet, ces derniers doivent s'appuyer sur ces documents pour intervenir judicieusement sur la structure du bâtiment et connaître les endroits à protéger.

Depuis six mois, MM Sumi et Nicollier avancent dans notre projet et nous aurons le plaisir de vous le présenter à la Fête du Pain et du Vin.

Après le coût des études et l'effacement de notre dette sur le transfert des garages, une fortune d'un peu plus de 200'000 Fr est disponible pour cette première rénovation. Avec une telle somme, nous allons nous concentrer sur la pose de deux dalles, l'établissement de WC au rez dans la Tour Carrée et l'aménagement des deux salles du rez. Nous espérons que cette étape nous permettra de trouver des ressources financières, afin d'effectuer les finitions indispensables pour utiliser l'édifice sur les trois étages, avec un minimum de confort. A ce stade se pose la question suivante: la Commune d'Ollon ne pourrait-elle pas nous verser la somme de Frs 150'000.- accordée par le Conseil Communal, il y a quinze ans? Ce serait une juste reconnaissance des efforts accomplis par notre fondation et notre association.

Pour la Fondation, son président  
André Fiaux

## *Quelques dates importantes à retenir :*

### **1er juin 2002 : Fête du Pain et du vin à Ollon**

**Repas :** Les vignerons d'Ollon s'associent à la "semaine du goût". Nous nous y joignons également en proposant à nos visiteurs des "beignets à la rose", ainsi qu'un succulent repas.

**Spectacle :** M. Vuadens et sa talentueuse équipe nous présentera à 11h, 14h, et 16h "Gilles en trio".

**Expo :** Mme Gut mettra sur pied une exposition sur le thème des jouets anciens.

**Visites guidées :** Mmes Tissot et Pradervand se proposent de faire découvrir les charmes du Château, ceci tout au long de la journée.

### **21 septembre 2002 : Course d'automne**

Elle aura comme thème : "le Valais et ses trésors"  
Départ : 8h30. En début de matinée, nous visiterons le Trésor de



*Abbatiale de Saint-Maurice, coffret de Teudéric, cloisonné mérovingien.*

St-Maurice puis nous nous rendrons à l'église de St Pierre de Clages.

Après un agréable repas, au château de Vila (Sierre), nous irons découvrir Vercorin.

Au retour, nous ferons une pause dans un caveau valaisan.

### **2 novembre 2002 : Assemblée générale, sur convocation**