



Bulletin n° 15  
mai 2008



Association du Château  
de la Roche - Ollon

## Comité de l'Association du Château de la Roche à Ollon

[www.swisscastles.ch/vaud/ollon](http://www.swisscastles.ch/vaud/ollon)  
[chateauroche@hotmail.com](mailto:chateauroche@hotmail.com)

### Présidente:

Mireille Jemelin  
Rte de la Distillerie, 36  
1867 Ollon  
024 499 21 66  
[mireille.jemelin@bluewin.ch](mailto:mireille.jemelin@bluewin.ch)

### Trésorière:

Alice Kalbfuss  
Place du Cotterd, 3  
1867 Ollon  
024 499 10 12

### Vice-présidente:

Christiane Mérinat  
Ch. de Magnenèche, 4  
1867 Ollon  
024 499 10 06  
[cmerinat@bluewin.ch](mailto:cmerinat@bluewin.ch)

### Secrétaire:

Jacqueline Cornamusaz  
Rte d'Aigle, 22  
1867 Ollon  
024 499 12 60  
[jcornamusaz@bluewin.ch](mailto:jcornamusaz@bluewin.ch)

### Membres:

- Monique Chollet - Monthey
- Danièle Croci-Torti - Ollon
- Karen Moret - Arveyes
- Sophie Mottier - Ollon
- Marc-Antoine Panchaud - Ollon
- René Vuadens - Ollon

N'oubliez pas de vous acquitter de la cotisation 2008 grâce au bulletin de versement joint à cet envoi.

*Légende de la couverture :*

*Fenêtre de la façade Est du Château de la Roche (photo M.-A Panchaud).*

## Editorial à deux voix

En ces temps de mauvaises nouvelles économiques et financières, d'incitations à consommer mieux et de façon plus responsable, quoi de plus réjouissant que cette annonce : il existe quelque chose à consommer sans modération, qui fait du bien, qui permet de tisser des liens avec les autres et d'enrichir notre vie et notre vision du monde : c'est la culture, sous toutes ses formes. C'est aussi le maître mot de l'action du comité de l'Association du Château, qui œuvre bénévolement et avec enthousiasme pour apporter ce petit plus dans la vie du village et de la région: des manifestations culturelles variées.

Entre musique, cinéma, conférences et expositions, le choix est vaste. La saison passée, il nous a emmenés des hauteurs spatiales de Jean Nicollier à la guitare et aux percussions, en passant par le violoncelle, le christianisme, les courts métrages et le contenu de nos verres et assiettes. Six mercredis du Château comme autant de balises culturelles pour découvrir d'autres aspects du monde proche ou lointain.

J'adresse un vibrant merci à toutes les personnes qui soutiennent notre démarche par leur engagement, leur dévouement, leur fidélité, leur curiosité.

Prenez connaissance en dernière page de notre programme pour la saison 2008-2009 et venez nombreux au Château, c'est notre plus belle récompense..

Mireille Jemelin, présidente de l'Association

L'année dernière, la Fondation a réalisé une sensible amélioration de l'aménagement extérieur du château en créant une place de manifestation, des accès de service et un embellissement de la couverture végétale au nord de la bâtisse.

Au début de cette année, nous vous avons envoyé la brochure de recherche de fonds pour la troisième phase de rénovation.

Ces deux actions concrètes traduisent notre volonté d'aller de l'avant pour la défense de notre patrimoine, par un engagement en temps et financier.

Afin de poursuivre avec succès notre démarche, nous avons besoin de gestes de solidarité de la part des sympathisants à notre cause. En effet, le sponsoring d'institutions privées est de plus en plus difficile à obtenir et il est essentiel de démontrer un soutien des intéressés locaux pour convaincre les instances d'utilités publiques. A l'heure où les sollicitations de sortir son porte-monnaie sont de plus en plus nombreuses, mettre des priorités à ses coups de cœur devient ainsi indispensable, si l'on a encore la liberté de le faire !

Dans une année, nous espérons pouvoir vous annoncer la bonne nouvelle : la troisième étape de rénovation est entamée.

André Fiaux, président de la Fondation

## Ollon et les débuts du tourisme

### Guides touristiques et manuels du voyageur

Au milieu du XIXe siècle, les guides touristiques et autres dictionnaires géographiques consacrés à la Suisse ou au canton de Vaud font florès. Ils mentionnent la région tout en omettant Ollon. Entre Aigle (et son château) et Bex (dont les mines de sel sont l'unique curiosité nommée) apparaissent parfois St-Triphon et sa tour<sup>1</sup>. En 1860, l'ancien pasteur David Martignier et l'archiviste cantonal Aymon de Crousaz soulignent qu'avec leurs « moeurs simples et patriarcales », les habitants d'Ollon accueillent volontiers les étrangers, ceci avec une dignité naturelle infiniment respectable<sup>2</sup>. Un autre guide consacre moins de trois pages au cercle d'Ollon, disant de la commune qu'elle s'appuie au pied de l'alpe et qu'un beau et vaste verger la couvre d'ombre et de fraîcheur<sup>3</sup>. Quelque quarante années plus tard, la situation ne semble guère avoir changé puisque le grand village d'Ollon, entouré de vignobles et dominant de beaux vergers se trouve au pied de la montagne dans une situation très abritée<sup>4</sup>.



Ollon - 1915

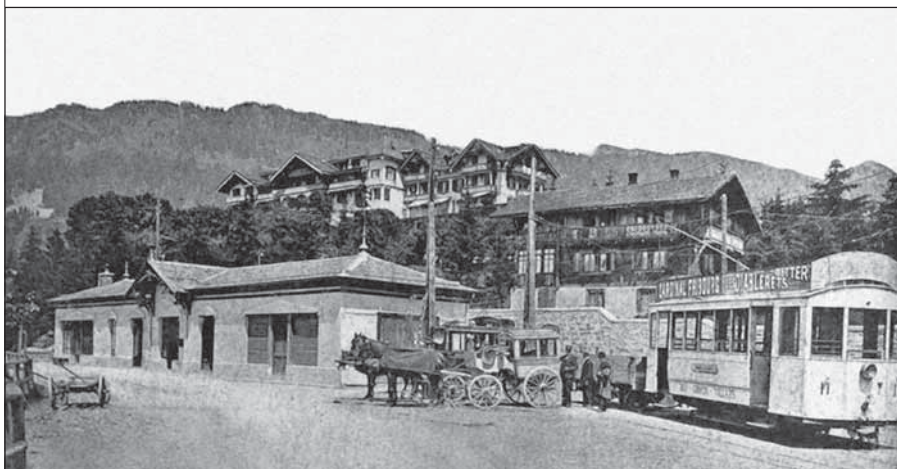
Il n'est guère fait mention du plateau et des pâturages de Villars, région fort ensoleillée mais guère accessible si ce n'est par de mauvais chemins. Or, grâce à l'opiniâtreté du colonel Roud, qui accueille quelques voyageurs dans son « chalet de Villard » durant l'été depuis le milieu du XIXe siècle, une route permettant le développement à venir de Villars va être construite. Elle est achevée en 1868.

Les premiers hôtels ou pensions mentionnés apparaissent dans le Manuel du Voyageur de Baedeker publié en 1876<sup>5</sup>. Les éditions suivantes affineront le descriptif et présenteront (éd. de 1883) les nouveaux hôtels comme ceux du Chamossaire à Chesières («pas cher»), ou Bellevue («un peu plus haut» que celui du Grand Muveran). Ils conseilleront également quelques excursions du côté de Villars et de Bretaye<sup>6</sup>.

### Manuel du Voyageur <sup>6</sup>

[...] d'Ollon à Villard, bon chemin en lacets. Les piétons prennent le vieux chemin, ombragé mais assez mauvais, qu'on se fait montrer à Ollon. Il se sépare de la route immédiatement au-dessus du village et il prend à g. Au carrefour, 3 min. plus loin, tourner tout à fait à droite. 50 min. après, la Pousaz; au milieu du hameau, à g. et non à dr. Ensuite il n'y a plus à se tromper : 35 min. Huemoz, dans un site charmant; 30 min., Chesière, avec vue magnifique; 30 min. le petit hameau de Villard (1220 m.; Pension Châlet, la première maison à dr.; quelques min. plus loin, Grand Muveran, la grande maison sur le versant de la montagne; un peu plus haut, Pens. Genillard, nouvelle; pension partout de 5 à 8 fr., selon la chambre et la saison). - Vue magnifique sur le Grand Muveran, la Dent de Morcles, la Dent du Midi, la Vallée du Rhône, etc.; environs charmants et ressemblant à un parc. Excursion principale : ascension du Chamossaire (2113 m.) en 2 h.; chemin de voitures jusqu'à 1/2 heure au-dessous du sommet; guide inutile. Panorama excessivement pittoresque, surtout sur les Alpes Bernoises, le Weisshorn, les Diablerets, le Grand Muveran, la Dent de Morcles, le Mont-Blanc, la Dent du Midi, la Vallée du Rhône et le Sépey.

Gare de Villars - 1902



Un autre guide fait mention plus descriptive des hôtels ou pension en 1888<sup>7</sup>. Ainsi l'Hôtel de Chamossaire à Chesières (vue très étendue, climat excellent, promenades et excursions variées, poste et télégraphe, cure de lait et de petit-lait, fumoir, billard, prix réduits en juin et septembre), la pension G. Breuer (succursale villardoue de l'hôtel Breuer à Montreux) qui précise qu'en raison de son altitude, à 1275 mètres, on y respire un air salubre, et la renommée de la table de la pension en fait un séjour de montagne des plus agréables, et le Grand Hôtel du Muveran, bâti à Villars-sur-Ollon en 1866 et tenu par Auguste Petter, propriétaire.

### Un reposant pays de bergers

Pour diverses raisons, l'engouement encore naissant pour les Alpes va croître rapidement. La littérature romantique ou édificatrice (Heidi) accorde une large place à la montagne, véritable paradis terrestre où, grâce à la pureté de l'air et à la bonté des bergers coulent en abondance le lait nourricier et les cascades rafraichissantes. Les théories hygiénistes sont en vogue et ne cessent de vanter les vertus (notamment curatives) de l'air pur, des cures de raisin, de lait et de petit-lait. Le corps médical n'est pas en reste puisqu'il conseille de longs et reposants séjours en altitude. Le Club Alpin Suisse, fondé en 1864, fait de plus en plus d'adeptes. Il n'y a désormais plus de raison de résister à cette mode. Hôtels et pensions commencent à fleurir.

En 1896 sont mentionnés à Chesières l'Hôtel du Chamossaire de Henri

Excursion à Bretaye - 1909





Amiguet et l'Hôtel du Belvédère de Louis Kehrli-Colomb et à Villars Charles Dolfuss, François Genillard, Henri Glaizette, Jules Pernet et Auguste Petter-Genillard. On retrouve les mêmes en 1899, à l'exception de Louis Kehrli, (son épouse Louise Kehrli-Colomb lui succède), auxquels on ajoute Freudweiler (du Grand-Hôtel de Villars, construit en 1896), Charles Genillard, tandis que Jules Pernet est mentionné à Bretaye. En 1907 de nouveaux noms sont apparus: J. Weber, pension du Cerf à Chesières, Henriette Melly, Hôtel du Parc, Pension Croset-Benoît à Arveyes, l'Hôtel Victoria, et la Société des Hôtels de Villars qui regroupe les établissements de Charles Genillard, Grand Hôtel Muveran, François Genillard, Hôtel Bellevue, et Eugène Petter et sa Pension du Sapin à Arveyes.

Ces pionniers ont ouvert la voie au développement touristique et hôtelier du plateau de Villars. Il se poursuit tout au long du 20<sup>e</sup> siècle avec la mise en place d'une importante infrastructure liée aux sports d'hiver.



Liliane Despond,  
historienne

- 1 J.-G. Ebel, *Manuel du voyageur en Suisse*, Paris, 1816, p. 12; Adolphe Johanne, *Suisse*, Paris, 1872 (réédition), p. 135 et 1886, p. 50; Louis Levade, *Dictionnaire géographique, statistique et historique du Canton de Vaud*, Lausanne, 1824, pp. 8-9.
- 2 David Martignier et Aymon de Crousaz, *Dictionnaire historique, géographique et statistique du Canton de Vaud*, Lausanne, Corbaz, 1867, p. 675.
- 3 Louis Vuillemin, *Le Canton de Vaud*, Lausanne, Bridel, 1862, pp. 474-476.
- 4 Eugène Mottaz, *Dictionnaire historique, géographique et statistique du Canton de Vaud*, Lausanne, 1921.
- 5 Karl Baedeker, *La Suisse et les parties limitrophes de l'Italie, de la Savoie et du Tyrol*, *Manuel du Voyageur*, 11<sup>ème</sup> édition, Leipzig, Karl Baedeker éditeur, 1876, p. 217.
- 6 Karl Baedeker, *La Suisse, manuel du voyageur*, Leipzig, 1893 (19<sup>e</sup> édition) pp. 249-250.
- 7 *Dictionnaire géographique, historique et commercial du Canton de Vaud divisé par districts et communes*, A. Raemy éditeur, 1888, pp. 190-192.

## Quelques dates importantes à retenir en 2008

### Vendredi 16 mai

- Vernissage de l'exposition de photos de Paul-André Pichard «Papillons et insectes de chez nous», à 18 h. au Château.

Ouverture au public : ve - di: 15h. à 18 h. du **17 mai au 8 juin**

### Vendredi 20 juin

- Vernissage de l'exposition de peintures de Mme Grietje Boskase à 18h. au Château.

Ouverture au public : je - di: 15 à 18h., du **21 juin au 6 juillet**.

### Vendredi 27 juin

- « Penilaine » chansons des Beatles revisitées par Magali Ritz et René Degoumois, à 20h. au Château (salle sous le toit)

### Vendredi 1 août

- Brocante de particuliers dans et autour du Château

### Samedi 30 août

- Concert pour le vingt-cinquième anniversaire de l'Association : quatuor de cuivres à 20h au Château, (salle sous le toit)

### Samedi 6 septembre

- Sortie culturelle de l'Association, à Neuchâtel et au château de Valangin. Le programme détaillé de la journée vous parviendra en temps voulu

### Samedi 22 novembre

- Assemblée générale, sur convocation

## Les mercredis du Château en 2008-2009

- |                     |   |
|---------------------|---|
| <b>24 septembre</b> | Musique : récital de Carine Tripet, chansons et orgue de Barbarie   |
| <b>29 octobre</b>   | Conférence : Perles d'Afrique, porteuses de vie et d'histoires, par Françoise Arlaud et Sophie Mottier    |
| <b>26 novembre</b>  | Musique : A la découverte de la musique folklorique suisse de 1900 à 1950, par René Degoumois et son trio |
| <b>28 janvier</b>   | Conférence : un sujet de politique vaudoise ou suisse par René Knuesel, politologue                       |
| <b>25 février</b>   | Musique irlandaise  |
| <b>25 mars</b>      | Conférence : Les plantes comestibles et médicinales, par Françoise Beloeil                                |