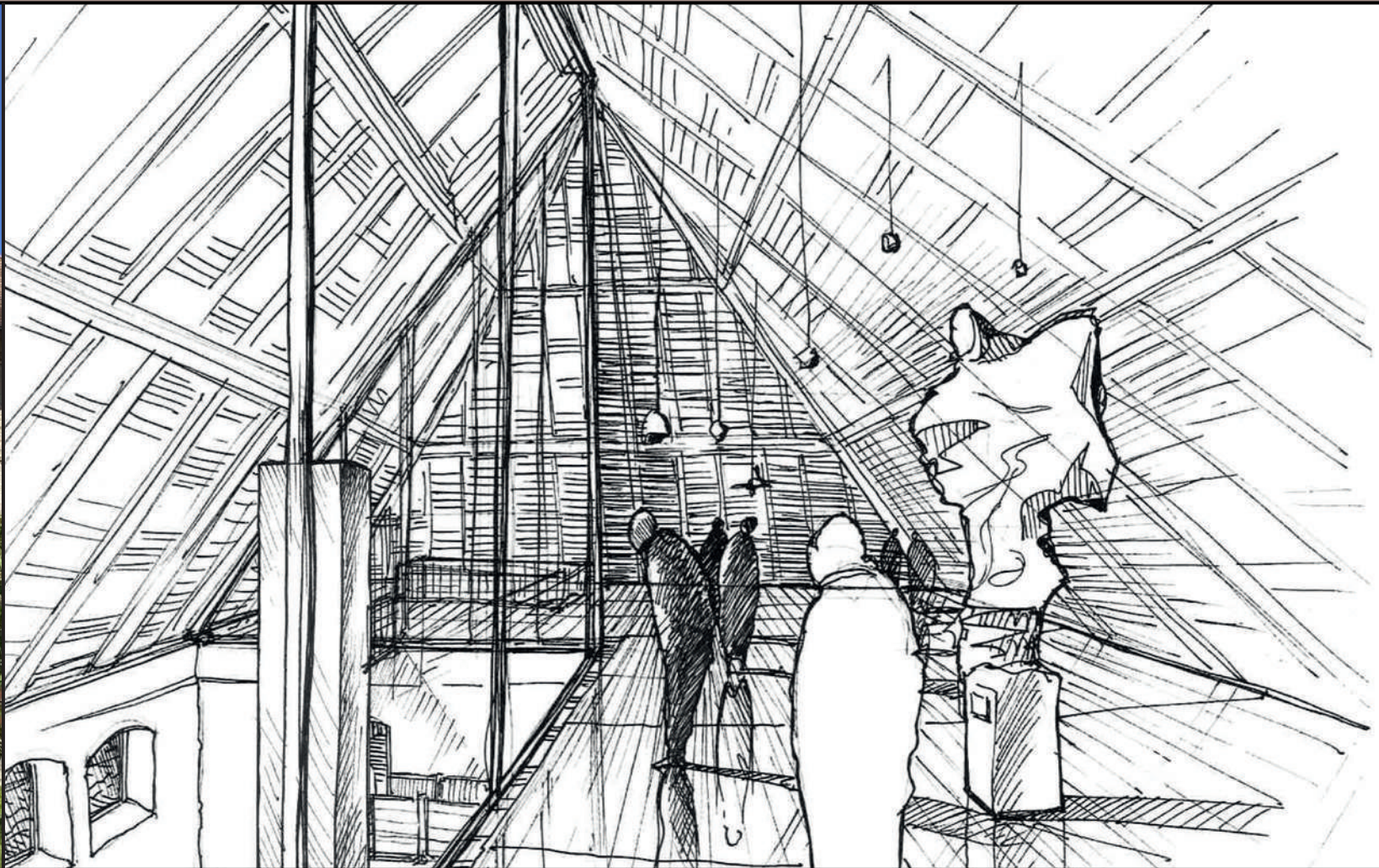


RECHERCHE DE FONDS



Sommaire

3	•	Mission commune	_____
4	•	Sauver le Château	_____
6	•	Neuf siècles d'histoire	_____
8	•	Démarche architecturale	_____
9	•	Soutiens financiers antérieurs	_____
10	•	Présentation du projet	_____
11	•	Conservation et restauration	_____
13	•	Description des aménagements projetés	_____
18	•	Budget et financement	_____
19	•	Porteurs du projet	_____

Contact

Fondation du Château de la Roche
Jean-François Huck, *Président*
Chemin En la Porte 6 | 1867 St-Triphon
079 212 08 52
fondation@chateau-ollon.ch | chateau-ollon.ch

Coordonnées bancaires

Banque Cantonale Vaudoise
Fondation du Château de la Roche | 1867 St-Triphon
IBAN CH86 00767 000C 0320 9545

Impressum

Fondation du Château de la Roche
Gladys Ançay - Graphisme - gladys-ancay.com

Mission commune

DÉVELOPPER UN CENTRE CULTUREL DANS UN MONUMENT HISTORIQUE



Jean-François Huck
Président de la Fondation

Dès 1987, au début du sauvetage du Château de la Roche, le Conseil de Fondation s'est enthousiasmé pour le concept de restauration proposé par l'architecte Jean Nicollier prévoyant de réaliser des interventions minimalistes préservant les traces laissées par les habitants de cet édifice depuis le XIII^e siècle. Le Conseil de Fondation poursuit dans cet esprit une nouvelle étape de restauration avec l'architecte Ralph Bissegger.

Alors que les trois premières étapes furent consacrées au sauvetage du monument, le Conseil doit maintenant pérenniser la protection des éléments historiques, améliorer la fonctionnalité des aménagements

existants et ouvrir de nouveaux espaces. Ceci nécessite de grands efforts techniques et financiers pour concilier la protection d'un bâtiment historique et les besoins en équipements destinés à des activités culturelles diversifiées.

Nous sollicitons votre générosité pour nous aider à financer cette restauration. Grâce à votre soutien, vous contribuerez au rayonnement du Château et à la transmission de ce monument historique aux prochaines générations.



Florence Bertholet
Présidente de l'Association

Un lieu à préserver : même si le bâtiment a été sauvé de la ruine, il reste fragile et sensible aux outrages du temps. Les témoins architecturaux de ses différentes périodes de construction, par leur caractère unique, doivent bénéficier de mesures de conservation régulières, afin d'en garantir la pérennité.

Un lieu pour s'émerveiller : derrière ses murs austères, il n'est pas rare de percevoir la surprise des visiteurs face à l'aménagement singulier des différents espaces, associant éléments architecturaux d'origine et contemporains. Cette singularité, source d'étonnement et de questionnement, est encore renforcée par l'appropriation des artistes qui s'y produisent en proposant à chaque fois une expérience originale.

Un lieu à vivre et à partager : loin de l'image de la coquille vide, le sauvetage de ce monument historique

a toujours eu pour ambition d'en faire un lieu ouvert à la population. Cette visée s'est concrétisée avec le développement d'une riche programmation culturelle allant du concert de musique baroque, dont les notes résonnent à nouveau entre ses murs, à l'accueil des plus jeunes pour les ouvrir au monde pluriel de la culture.

Ces objectifs guident les efforts de la Fondation et de l'Association depuis quarante ans. Cette nouvelle étape de restauration s'inscrit dans la continuité d'une démarche dont les différents axes sont intimement liés les uns aux autres.

Rejoignez-nous pour poursuivre cette entreprise qui permettra de préserver un témoin de notre passé, tout en y développant un espace de vie, de partage et d'émerveillement.

Embellir, sauvegarder et enrichir notre patrimoine, c'est l'affaire de tous !

Sauver le Château

UNE FONDATION ET UNE ASSOCIATION À SON CHEVET

Au début des années 1980, par manque d'entretien, le bâtiment menaçait de s'écrouler et a échappé de peu à la destruction. Grâce à l'enthousiasme de personnalités de tout le canton, une Association et une Fondation furent créées dans le but de sauver le Château et d'en faire un lieu de vie et d'échange culturel.

Son état présent résulte de trois étapes de restauration. L'édifice peut être fier d'accueillir aujourd'hui de multiples manifestations (spectacles, conférences, concerts, expositions...) et l'offre culturelle qui en émane le place en position phare dans le Chablais.

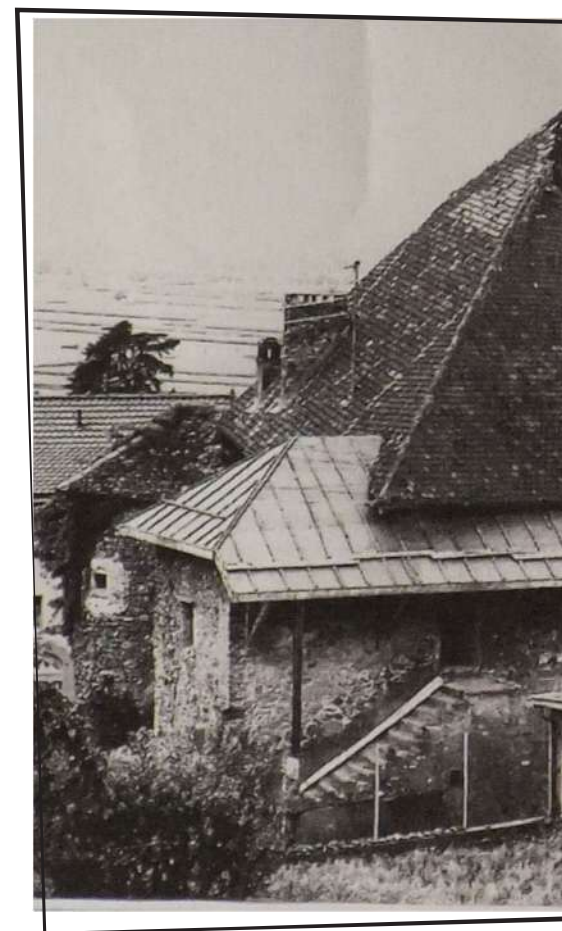
Le Château de la Roche est géré aujourd'hui par deux entités :

■ La Fondation

Propriétaire de l'édifice, elle assume depuis 1985 la restauration et la mise en valeur du monument grâce à son Conseil constitué de bénévoles aussi passionnés que déterminés. La Fondation s'engage pour la protection, la conservation et la restauration d'un patrimoine d'importance nationale comprenant des éléments historiques de valeur exceptionnelle. Ce faisant, elle en garantit la pérennité, le rendant accessible, tout au long de l'année, à un large public.

■ L'Association

Fondée en 1983, forte de 250 membres et dirigée par un comité de bénévoles investis, elle s'engage à développer, organiser et accueillir des manifestations culturelles diversifiées destinées à un public de tous âges, afin que le Château devienne un lieu de rendez-vous incontournable du Chablais.



Avant 1987

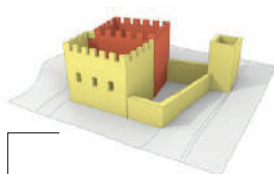


Après 2014

Neuf siècles d'histoire

Construction d'une maison-tour rectangulaire sur trois niveaux, peut-être par la famille de la Tour qui administrait le vidomnat d'Ollon pour le compte de l'abbaye de Saint-Maurice

Début du XIII^e siècle



Mermet de Rovéréaz acquiert les biens de Jean de la Roche. La famille de Rovéréaz restera propriétaire de la maison forte pendant 250 ans. Elle construit des bâtiments au nord et au sud de la partie orientale, reliés par une galerie au 1^{er} étage

Vers 1345



Début du XIV^e siècle

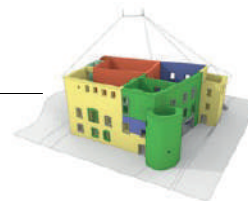
La maison-tour passe aux mains de la famille de la Roche qui possède la seigneurie du même nom

1386

Première mention écrite explicite de la « maison forte de la Roche »

Construction de la tour ronde et réaménagements à l'est

Dès 1475



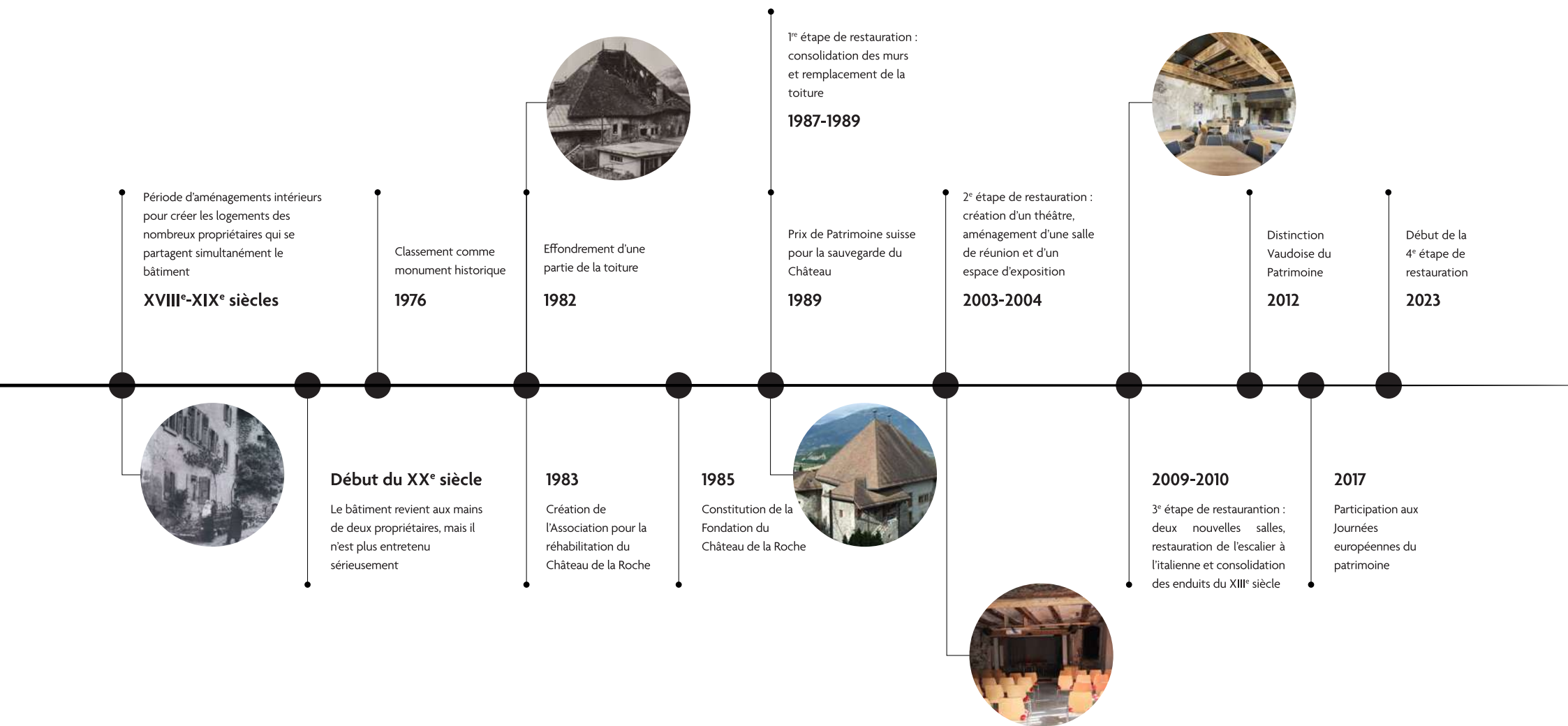
Grégoire de Rovéréaz fait couvrir l'ensemble de l'édifice avec une charpente à poteaux

1512



Au plus tard au début du XVII^e siècle

Construction de l'escalier à l'italienne. Dernier grand chantier attribuable aux Rovéréaz, qui représente l'un des escaliers de ce type les plus précoces de la région chablaisienne



Démarche architecturale

UN CONCEPT ORIGINAL

Le parti architectural de Jean Nicollier, en charge des trois premières étapes de restauration, inscrit les interventions entre le sauvetage du bâtiment et le maintien de la substance patrimoniale. Un nouveau cadre structurel pérennise la statique. Les différentes étapes de transformation permettent de conserver les éléments historiques de valeur et organisent les nouveaux espaces finement dans les vestiges.

Les interventions sont ciblées pour répondre avec le minimum de moyens aux besoins de la statique comme à ceux de l'affectation des lieux.

Le but n'est pas d'enrichir ou de restituer un élément manquant. Il s'agit d'offrir un lieu de vie adapté aux contraintes de l'édifice et non pas un édifice soumis aux contraintes d'exploitation.

Distinctions

En 1989, Patrimoine suisse (Schweizer Heimatschutz) prime le Château de la Roche pour la pose d'une nouvelle toiture et la consolidation des murs, assurant le sauvetage de l'édifice.

En 2012, la section vaudoise de Patrimoine suisse attribue sa distinction conjointement à la Fondation et à l'Association du Château de la Roche pour les efforts considérables fournis avec des moyens limités pour la restauration exemplaire du Château et pour la nouvelle vie qui lui a été donnée.

Exemple de restauration minimaliste de la Petite Scène

Deux colonnes métalliques avec un éclairage intérieur supportent la grande poutre transversale. Les anciennes poutres du plafond sont scellées par des tirants intégrés dans la dalle. Le plancher brut est entouré d'un lit de gravier qui fait office de canal de passage pour les équipements électriques. Les enduits et crépis historiques sont consolidés, et préservés en l'état avec leurs graffitis.



Soutiens financiers antérieurs

Les trois premières étapes de restauration s'échelonnent de 1987 à 2014 :

1^{re} étape

Consolidation des murs et remplacement de la toiture

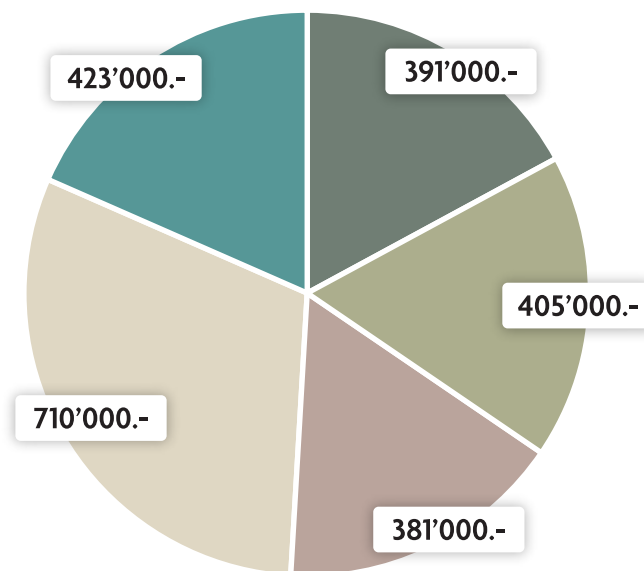
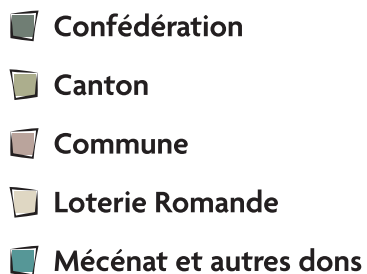
2^e étape

Consolidation de la partie orientale avec création d'un théâtre, aménagement d'une salle de réunion et de salles d'exposition

3^e étape

Renforcement de la partie sud avec création de deux nouvelles salles ; consolidation des enduits du XIII^e siècle

Les principales sources de financement de ces travaux d'un montant total de CHF 2'310'000.- se répartissent entre **subventions des collectivités publiques** (Confédération, Canton, Commune) et **dons privés** (fondations, institutions, entreprises et population) :



Présentation du projet

4^e ÉTAPE DE RESTAURATION



Ralph Bissegger
architecte EPFL SIA
bureau RB&MC à Aigle

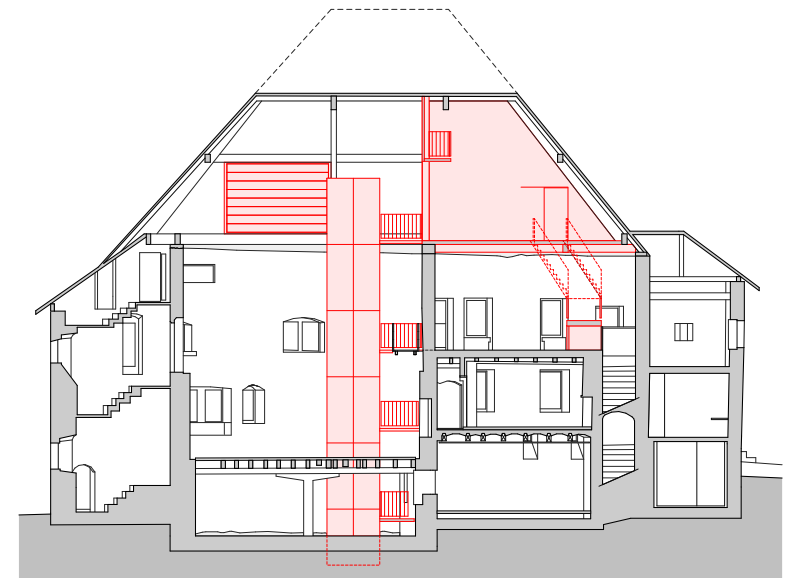
La 4^e étape de restauration élaborée par Ralph Bissegger s'inscrit dans la continuité du concept architectural appliqué depuis le début par l'architecte Jean Nicollier. Les interventions sont ponctuelles : elles donnent la direction des développements et des utilisations, mais laissent néanmoins le rôle principal au patrimoine existant.

Cette étape renforce les acquis des précédentes : les équipements pour les exploitants sont améliorés et professionnalisés dans un cadre qui perpétue l'alliage entre architecture et archéologie.

Les éléments projetés sont contemporains et s'inscrivent dans le développement des activités culturelles qui ont lieu dans le Château.

Objectifs

- **Pérenniser la conservation des éléments historiques de grande valeur patrimoniale** : interventions sur la base de critères de conservation et de sécurisation, réalisées parallèlement aux travaux effectués dans les différents locaux (enduits médiévaux, boiseries historiques, cheminée, graffitis...).
- **Adapter les équipements des espaces existants dédiés aux manifestations culturelles** : équipement technique de la scène, installation d'un local d'intendance pour exploiter pleinement le potentiel de la salle des Chevaliers, etc.
- **Aménager de nouveaux lieux d'accueil du public** : ajout d'un foyer pour offrir un lieu d'échange lors des manifestations et création d'un vaste espace sous la toiture.
- **Faciliter l'accès pour les personnes à mobilité réduite** : installation d'un ascenseur, aménagement d'une rampe d'accès, etc.



Conservation et restauration

ENDUITS MÉDIÉVAUX

Durant le Moyen Âge, l'usage du plâtre anhydre (plâtre surcuit à très haute température) est usuel dans les régions alpines, où, comme à Ollon, le gypse abonde.

Cet enduit médiéval est assez largement conservé au Château de la Roche. C'est un patrimoine rare et fragile qui nécessite surveillance et soins pour sa préservation.

Les revêtements liés aux travaux de finition de la maison-tour édifée au début du XIII^e siècle constituent un important témoin de ce savoir-faire, sans égal régional à cette époque ; les enduits du Château de Chillon ou de l'église de Valère à Sion, par exemple, sont plus tardifs. Ceux du Château de la Roche sont de ce fait d'une importance particulière.

Ces enduits présentent un état de conservation souvent critique, conséquence du peu d'interventions de restauration dont ils ont fait l'objet au fil du temps.

Certaines pièces du bâtiment ont déjà bénéficié d'une conservation minimale lors des premières étapes de restauration. Malgré cela des fragilités subsistent. Une intervention rapide est absolument nécessaire afin d'en assurer la pérennité.

En fonction des degrés d'urgence en matière de conservation et de sécurisation, des travaux de restauration et de consolidation seront entrepris dans les différents locaux touchés par les aménagements de cette 4^e étape.

Budget : CHF 285'000.-





Description des aménagements projetés

REZ INFÉRIEUR : SPECTACLES ET CONVIVIALITÉ

La faible dotation technique actuelle de la salle de spectacle limite son utilisation et l'absence d'un foyer ne permet pas d'accueillir le public avec convivialité.

Aménagement de l'entrée ① en zone d'accueil et de vestiaire

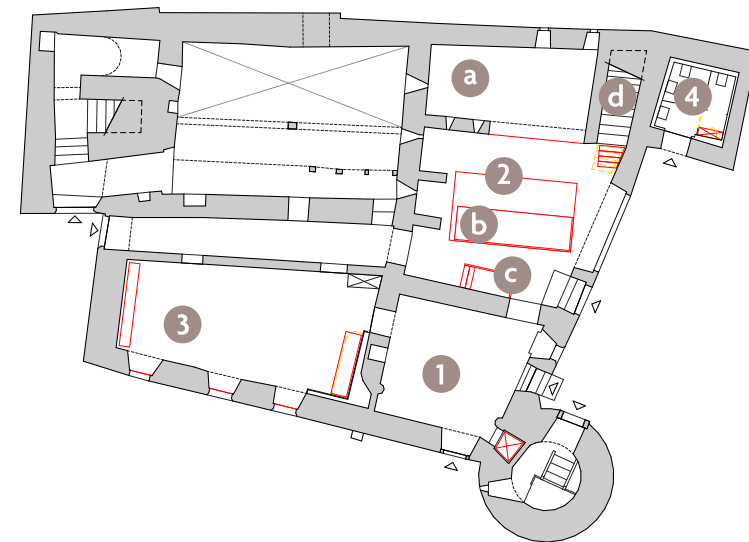
Adaptation de la salle de spectacle – Petite Scène ②

- Nouvelle scène à niveau avec loge rapide et rideau **a**
- Deux plateformes en gradins pour une meilleure vue sur la scène **b**
- Éclairage de la scène, sonorisation et espace de régie **c**
- Escalier avec main courante pour la loge principale **d**

Création d'un foyer ③ pour la salle de spectacle

- Utilisable également comme salle de réunion
- Pose de trois fenêtres sur les ouvertures existantes
- Cuisinette et son équipement
- Mobilier adapté pour diverses utilisations

Rénovation des WC existants ④



Budget : CHF 490'000.-



REZ SUPÉRIEUR : RÉUNIONS ET RÉCEPTIONS

Pièce maîtresse du rez supérieur, la salle des Chevaliers **6**, avec sa magnifique cheminée restaurée, est régulièrement utilisée comme salle de réception et de réunion, voire de spectacle, toutefois sans équipement approprié.

Réfection du couloir d'accès **5**

- Adaptation des niveaux pour faciliter l'accès aux personnes à mobilité réduite

Améliorations de la salle des Chevaliers **6** et de la bibliothèque **8**

- Remplacement de fenêtres
- Modernisation de l'éclairage et du mobilier

Espace vestiaire **7**

- Consolidation du manteau de la cheminée historique
- Nouveau mobilier

Aménagement d'un local d'intendance **9**

- Équipements pour un service traiteur

Budget : CHF 270'000.-

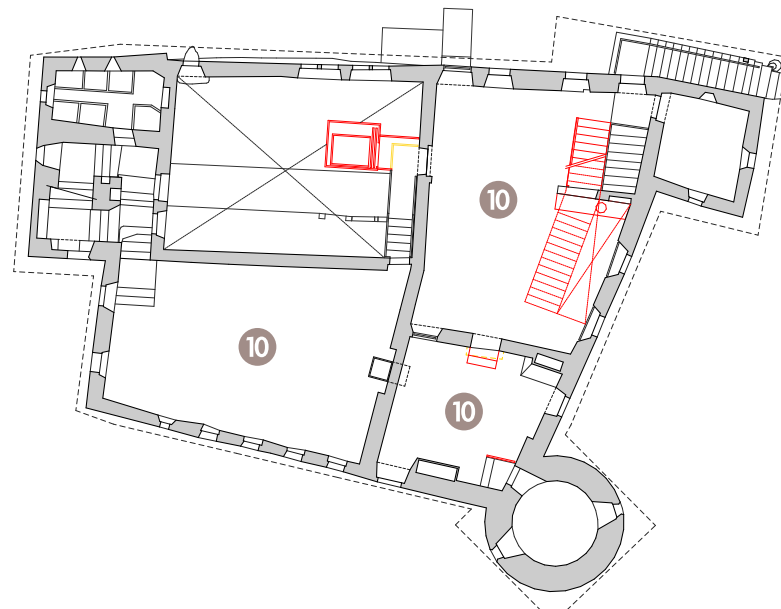
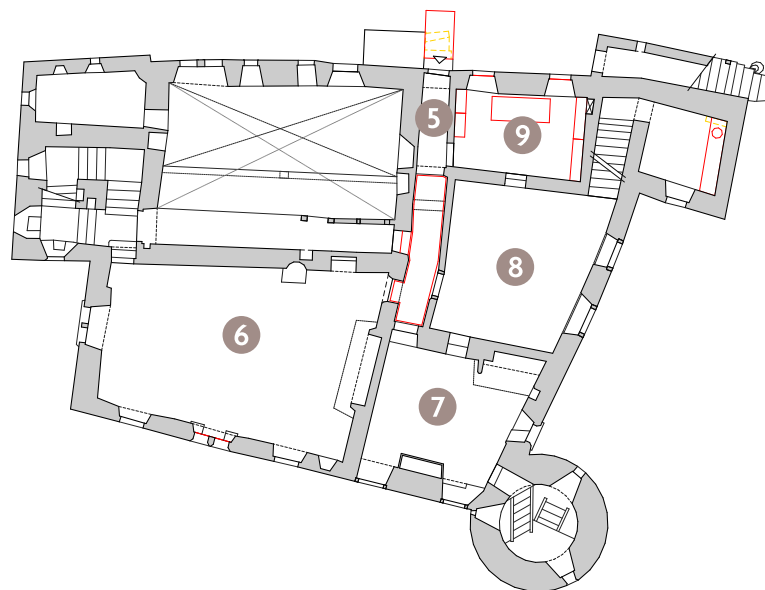
PREMIER ÉTAGE : EXPOSITIONS

Ouvert aux quatre vents, le 1^{er} étage ne voit le retour des expositions qu'à la belle saison.

Améliorations des trois espaces d'exposition **10**

- Pose de fenêtres dans les ouvertures existantes
- Adaptation de l'éclairage
- Création d'une zone avec point d'eau

Budget : CHF 218'000.-





SOUS LA TOITURE : UN NOUVEL ESPACE POLYVALENT

La 2^e phase de la 4^e étape met en place un grand espace sous la toiture remplacée en 1989. Cet espace s'enroule autour du vide de la maison-tour d'origine. Ses deux faces intérieures vitrées mettent en relation le visiteur des combles avec les vestiges du XIII^e siècle.

L'ascenseur obligatoire rend accessible ce lieu aux personnes à mobilité réduite et le relie aux étages inférieurs. Cet étage supplémentaire couvre les salles d'exposition actuelles du 1^{er} étage, ce qui permet l'installation d'éclairages plus adaptés et d'un chauffage afin d'y assurer une utilisation annuelle. Un éclairage zénithal dans la toiture nord amène la lumière naturelle dans la maison-tour et les nouveaux combles.

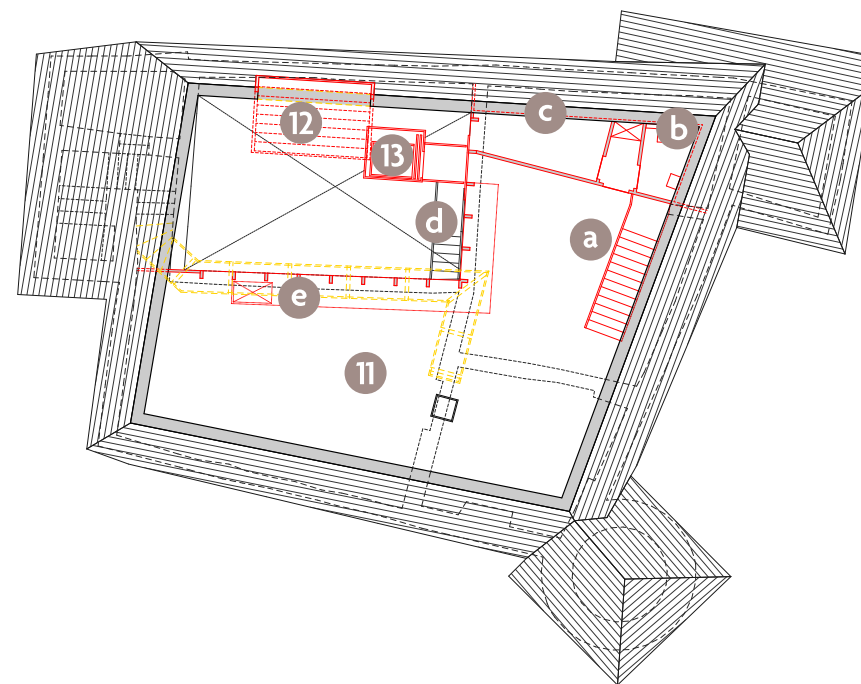
Création d'une nouvelle salle de 110 m² 11

- Escalier reliant les espaces d'exposition du 1^{er} étage et la nouvelle salle a
- Plancher mixte en bois-béton, isolation du toit sur la partie aménagée, WC b
- Espace de service c
- Façade intérieure en verre sécurisé offrant une vue sur la maison-tour du XIII^e siècle d
- Galerie technique, éclairage et raccordements électriques e
- Installation de chauffage pour les espaces aménagés.

Ouverture d'une grande fenêtre rampante sur le pan nord du toit de 1989 12

Amélioration de l'accessibilité pour les personnes à mobilité réduite 13

- Les accès aux différents étages se font actuellement par les escaliers historiques intérieurs et extérieurs. Installation d'un ascenseur dont l'intégration se fera le plus finement possible, sans toucher aux éléments historiques de la maison-tour.



Budget : CHF 1'344'000.-

Budget et financement

Le patrimoine n'est pas une contrainte ou une charge, mais une richesse et une chance.

■ Budget global

Le coût total de la 4^e étape de restauration s'élève à **CHF 2'607'000.-**, réparti comme suit :

Conservation et restauration		CHF 285'000.-
Rez inférieur	spectacles et convivialité	CHF 490'000.-
Rez supérieur	réunions et réceptions	CHF 270'000.-
Premier étage	expositions	CHF 218'000.-
Sous la toiture	nouvel espace polyvalent	CHF 1'344'000.-

■ Financement

Le Château est propriété de la Fondation du Château de la Roche. Cette dernière dispose de peu de fonds propres, à l'exception du bâtiment. Les aménagements projetés ne sont dès lors possibles qu'avec le soutien de généreux partenaires qui s'engagent pour la préservation de cet édifice historique d'intérêt national et lieu culturel important pour la région.

Le plan de financement prévu :

- 46% de subventions communales, cantonales et fédérales
- 54 % provenant d'institutions, de mécénat et de dons divers



Porteurs du projet

Le projet est porté par les sept membres du Conseil et l'architecte mandaté, ceci dans le respect de la mission et des valeurs de la Fondation du Château de la Roche.

Jean-François HUCK | *Président de la Fondation*

40 ans d'expérience dans la planification et la gestion de projets à la direction d'un bureau d'ingénieurs. Il siège au Conseil de Fondation depuis 1998 et en assume la présidence depuis 2020.

Bernard LAURENT | *Trésorier*

Après l'école hôtelière de Lausanne et une formation d'expert en gestion hospitalière, il a rejoint le milieu médico-social en qualité de responsable hôtelier puis de directeur durant 25 ans. Habitant Ollon, il siège au Conseil de Fondation en qualité de trésorier depuis 1998.

Fabienne PLUMEY FASSA | *Secrétaire*

Membre du Conseil de Fondation depuis 2014. Elle a été active dans la promotion économique puis dans la gestion d'un lieu culturel. Elle s'installe à Ollon avec sa famille en 2004 et intègre peu après l'équipe de la Médiathèque d'Aigle.

Florence BERTHOLET | *Membre et Présidente de l'Association du Château de la Roche*

Ses études en archéologie aux Universités de Lausanne et de Genève l'ont sensibilisée à la protection du patrimoine. Elle s'est intéressée au Château de la Roche dès son arrivée à Ollon en 2011. Membre du Comité, puis présidente de l'Association depuis 2017, elle met à profit ses compétences en matière de médiation culturelle, de conduite de projet, de valorisation et de communication.

Eric BOLOMEY | *Membre*

Formé aux Beaux-Arts de Lausanne, il accomplit la majeure partie de son parcours professionnel au collège d'Ollon, en y dispensant des cours d'arts visuels. Il est membre du Comité de Patrimoine suisse Vaud.

Fabio GHIRINGHELLI | *Membre*

Marbrier, œuvrant depuis plus de 40 ans dans le Chablais comme entrepreneur dans les métiers de la pierre, avec de nombreuses réalisations dans le patrimoine historique régional. Après dix-huit ans de vie politique communale, il a rejoint le Conseil de Fondation en 2019.

Caroline GANZ-DE MEYER | *Membre, Municipale*

Élue pour la législature 2021-2026 à la Municipalité de la Commune d'Ollon, elle est responsable du dicastère de la Culture. C'est à ce titre qu'elle rejoint le Conseil de Fondation du Château de la Roche au sein duquel elle représente l'Exécutif boyard. Elle se réjouit d'être associée à la restauration de cet édifice et à la mise en valeur de ce lieu culturel qui fait la fierté des autorités communales et de la population.

Ralph BISSEGER | *Architecte EPFL SIA*

Architecte associé depuis 1991 avec Marco Caravaglio au bureau RB&MC à Aigle. Son parcours professionnel et son intérêt patrimonial l'ont fait intervenir à de nombreuses reprises dans le cadre de transformations et restaurations d'objets classés. Architecte en charge du Château de la Roche d'Ollon depuis 2020.



De gauche à droite, en haut : Bernard Laurent, Fabienne Plumey Fassa, Fabio Ghiringhelli, Ralph Bissegger, Eric Bolomey. En bas : Florence Bertholet, Jean-François Huck, Caroline Ganz-de Meyer

800 ans d'histoire

monument historique,
classé en note I

40 ans d'engagement

une mission commune de la
Fondation et de l'Association

+250 membres

de toute la Suisse romande,
au sein de l'Association

+200 manifestations

culturelles organisées depuis 2004

LE CHÂTEAU DE LA ROCHE C'EST...

- ▣ Un monument historique reconnu d'importance nationale
- ▣ Un sauvetage in extremis de la ruine totale et de la démolition
- ▣ Des enduits médiévaux, témoin d'un savoir-faire remarquable et sans égal régional aussi précoce
- ▣ Des éléments architecturaux soignés et rares
- ▣ Des salles au caractère unique
- ▣ Une programmation culturelle de qualité et abordable tout au long de l'année, pour un public de tous âges

UNE 4^e ÉTAPE DE RESTAURATION POUR...

- ▣ Pérenniser la conservation des éléments historiques de grande valeur patrimoniale
- ▣ Adapter les équipements des espaces existants dédiés aux manifestations culturelles
- ▣ Aménager de nouveaux lieux d'accueil du public
- ▣ Faciliter l'accès pour les personnes à mobilité réduite

135 artistes

exposés depuis 2004

21 événements

culturels organisés en 2022

≈ 2000 visiteurs

par an

≈ 1200 abonnés

sur Facebook et Instagram